

Johdanto.

Kesäkuun 15 päivä 2025 tuli kuluneeksi 35 vuotta kun Yyterin Golfkenttä otettiin käyttöön. Yyteri Golf järjesti 35 vuoden kunniaksi pelitapahtuman jonka alussa keskusteltiin kentän historiasta. Tilaisuuden yhteydessä tiedusteli Toimitusjohtaja Juha Harttunen, olisiko mahdollista, että tekisin hänen kanssaan myös kenttäkierroksen ja esittäisin mitä on ollut ja kentän historiaa.

Tapaaminen suoritettiin keskiviikkona 17.9.2025 ja kenttään tutustuttiin ”golfauto ajeluna”. Lähtö tapahtui klubitalolta jossa keskustelimme ensin rakennuksesta, ravintolasta ja sen sisustuksesta ja tilojen asettelusta.

Yyterin alue.

Yyterissä on ollut 1950 ja 1960 luvuilla erilaisia tapahtumia, kuten Juhannusjuhlia, Suurtempauksia jossa valittiin mm. Miss Yyteri. Rollings Stones yhtye esiintyi Yyterissä vuonna 1965. Rantasipi Oy rakensi Yyteriin hotellin vuonna 1973, lisäksi Yyteriä pyrittiin kehittämään 1980 luvulla kun palaneen Meri-Ravintolan tilalle rakennettiin uusi ravintola ja Lapsille vesi-liukumäet. Loma-Yyteri saneerasi leirintäalueen rakennukset.

Porin kaupungissa ilmestyvissä lehdissä mm Satakunnan Kansassa oli usein kirjoituksia jossa esitettiin Yyterin alueen matkailun kehittämistä, Yhtenä aiheena on ollut myös golfkenttä.

Yyterin Golfkentän syntyhistoriaa.

Porilainen liikemies Antti Taipale esitti allekirjoittaneelle, että Porissa saisi olla osakepohjainen golfkenttä, olin silloin Porin Golfkerhon Kalifornian kenttää salaojittamassa ja vastasin kentän hoidosta, Kerroin tutkineeni ja selvittäneeni mahdollisuutta kenttä-hankkeelle ja ainoa paikka olisi Yyterin alue, samalla tiedustelin, olisiko hän mukana jos sellainen hanke tulisi toteutumaan?

Koska Yyterin alue on maapohjaltaan meren huuhtomaa hietaa, on sen nurmeltaminen ja hoitaminen erilaista kuin yleensä Suomen golfkentillä.

Vastaavanlainen maapohja kuin Yyterissä on lähinnä Ruotsin Malmön lähellä saarella Falsterbon kenttä.

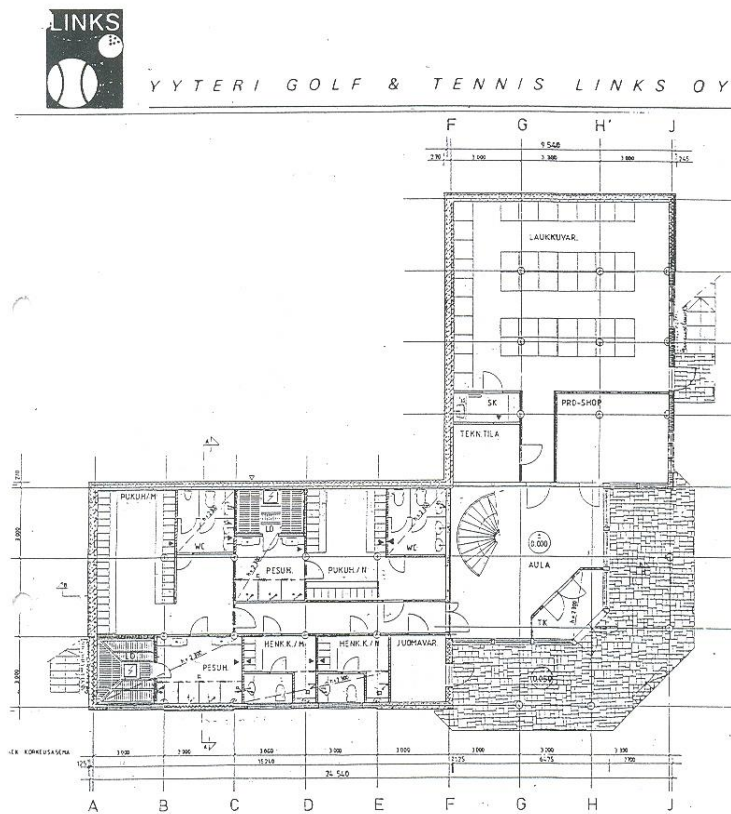


Mahdollisuus perustaa Golfkenttä Yteriin. Kartoituksen aikana tuli esille etteivät Porilaiset yritykset olleet valmiit hankkeen rahoitukseen, todettiin kyllä idean olevan hyvä. Käännyn golfkenttiä rakentavan YIT- Yhtymän puoleen ja tiedustelin olisivatko he kiinnostuneita rakentamaan Yteriin Golfkenttää. Niin golfkenttä hanke sai alkunsa Yteriin. Jotta hanke palvelisi muutakin, suunniteltiin kentän yhteyteen, ”3kpl, Hart-Ru” massatenniskentät ja lapsille leikkipuisto.

Klubitalo..

Pääovesta tullessa ala-aulaan, portaiden oikealla puolen on ollut kilpailutoimisto ja viereisestä ovesta kulku myös Mailavarastoon.

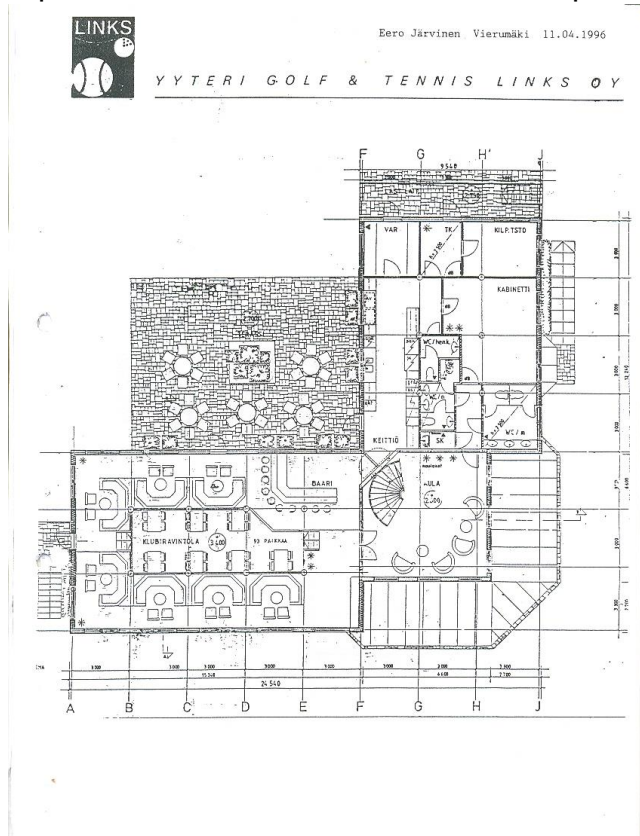
Eero Järvinen Vierumäki 11.04.1996



Portaiden vasemmalta puolen, kulku puku- ja saunatiloihin, Oikealla Caddietoimisto ja Mailavarasto.



Portaita toiseen kerrokseen jossa klubiravintola ja oikealla puolen nykyinen caddietoimisto, ollut jaettuna kahtia alkuosa (vessojen puoleinen) oli kabinettia ja takaosa Golf ry:n kilpailutoimisto, toimistoon kulku meren puolelta.



Ravintolan tulo-oven vasemmalla puolella kulmassa parketti joka oli toiminut myös tilaisuuksissa tanssilattiana, sekä arkisin ruuan tarjoilupöytänä.



Vieressä olevan ilmastokanavan suojakotelon etuosassa on ollut selkämeren merikartta. Vuosien saatossa on kiinnittänyt huomiota myös, että rakennuksen muutostöiden yhteydessä oli vaihdettu marmoriset pesualtaat fajanssisiksi? pienoismalli kentästä, josta vierailevat pelaajat ovat voineet tutustua kenttäalueeseen.



Ylimmässä kerroksessa ovat Toimitusjohtajan ja arkistohuone.

Golfkentän pysäköintialueelle tullessa kiinnitty huomio, keskialueelta oli poistettu Terijoen Salavat, joiden tarkoituksena on ollut antaa varjostusta autoille?



Klubille tullessa, ns aurinkoportti oli poistettu,



Kulkutien reunoilta on poistettu pensaat, samoin Klubitalon edustalta Pertti ja Tarja Laurila, istuttama Vahtera puu (1996), puu oli poistettu?



Ensimmäiseksi kiinnittyi huomio, harjoitusviheriön vieressä ei ollut kukkaistutuksia, virkistysaluetta (laatoitus), suihkulähdettä, eikä lasten leikkipuistoa.



Alueella ei myöskään tenniskenttiä



Kenttä kierros.

Kierroksen alussa tiedustelin, kentänhoidon seuraamiseen tarkoitetusta ATK ohjelmasta, joka yhtiölle oli teetetty, Kenttämestarin toimistossa. Ohjelmasta olisi voinut tarkastella, mitä on tehty.

Kentänhoitajan päiväkirja

GREENkeeper v2.4

Greenkeeper v2.4

1. Päiväkirja ...
2. Seurannat ...
3. Perustiedot ...
4. Raportointi ...
5. Budjetointi ...
6. Varastovalvonta
7. Toiminnot

Seurannat

1. Lannoiteseuranta ...
2. Kasvinsuojelu
3. Kylvöt
4. Kaatelujärjestelmä
5. Ravinneseuranta
6. Vesistöseuranta
7. Säätiseuranta
8. Laitteisto

ATK-pohjainen kenttämestarin päiväkirja on tullut helpottamaan kenttätietojen tallentamista. Aikaa tietojen kirjaamiseen tietokoneeseen kuluu juuri yhtä paljon kuin vihkoon tai päiväkirjaan. Hoitokauden kulujen ym. tietojen koostaminen on tietokoneelta nopeampaa kuin vihoista tai päiväkirjoista.

Lannoitus tapahtumien kirjitys

Lannoite Pvm	Lannoitteen valinta
13 KAS Kemira Green kalk.s	
16 Kalkosis-superfosfaatti	
14 Kalkimaisfosfaatti	
6 Kekkilän Greenlanno	
18 Kuparilanno	
15 Magnesiumsulfaatti	
4 Metsän Kalki-hivenlanno	
11 MPK Kemira Green MPK	
15 Navetta-superi	
8 Nurmikkosulfaatti	
5 Nurmikon Kestolanno	
7 Osmootte Plus	
17 Osmootte mini	
9 Oulunsalpietari	
10 FK Kemira Green PK	
3 Puutarhan PK-lanno	

Pvm: 06.01.1998
Esc-Pahuu F1-Help

Greenkeeper v2.4

1. Päiväkirja ...
2. Seurannat ...
3. Perustiedot ...
4. Raportointi ...
5. Budjetointi ...
6. Varastovalvonta
7. Toiminnot

Perustietojen ylläpito

1. Henkilötietojen ylläpito

Henkilönumero:	1
Nimi:	Järvinen Eero
Osoite:	Tipurinkatu 27, PL 27 ...
Postinumero:	28101 Pori
Puhelin:	03534619
Arvo:	41421
Tuuttipalkka:	
Minutettu:	
Seite:	

Esc-Pahuu F1-Help

Tiedoston toiminta perustuu taltiituihin perustietoihin. Tietojen taltiointi tapahtuu kenttäkohtaisesti laaditun perustiedoston mukaan.. Tiedostoon taltioidaan kentänhoitajien henkilötiedot, käytettävät lannoitteet, siemenet, samoin kuin kasvinsuojeluaineet ja kentän konekanta.

Seurannat

Tiedostoon tallennetaan tietoja kentällä tapahtuvista töistä, niin päiväkirjaan kuin seuranta-tiedostoon. Seurantaan kirjataan käytetyt lannoite-, kasvinsuojelu- ja ruohosiemenmäärät, samoin kuin koneiden hoitokustannukset. Ravinneseurantaa toteutetaan maan ravinneseurantaa mukaisesti kohteittain. Seurantaan voidaan taltioida kasteluun käytetty aika, jolloin tiedosto antaa käytetyn veden määrän. Seurannassa on mahdollisuus säätää taltiointiin ja vesistön laadun seurantaan.

Greenkeeper v2.4

1. Päiväkirja ...
2. Seurannat ...
3. Perustiedot ...
4. Raportointi ...
5. Budjetointi ...
6. Varastovalvonta
7. Toiminnot

Kenttätapahtumien raportointi

Päiväkirjastus
Kohteittain
Tapahtumittain

Päivämäärä	06.01.1998
T/F/G	001 003
Tapahtuma	
Hole	000 000

Esc-Pahuu Enter-Aloitaa raportin

Tiedostoon taltioidut tapahtumat saadaan kauden lopulla yksilöityinä tiedostoina. –Paljonko käytettiin ruohonsiemeniä viheriöllä 6, paljonko lannoitetta käytettiin lyöntipaikalla 7? Mitä tulivat maksamaan viheriöleikkurien huollot ja korjaukset? Ilmeneekö esim. viheriöllä rusket tuiheutta tai tauteja? Raportoinnista voit tarkastaa mitä on tehty tai jäänyt tekemättä. Näin ei jää mitään MUTU-tuntumaan.

Greenkeeper v2.4

1. Päiväkirja ...
2. Seurannat ...
3. Perustiedot ...
4. Raportointi ...
5. Budjetointi ...
6. Varastovalvonta
7. Toiminnot

Raportointi

1. Päiväkirja	6. Ravinneseuranta
2. Lannoiteseuranta ...	7. Vesistöseuranta
3. Kasvinsuojelu ...	8. Säätiseuranta
4. Kylvöseuranta	9. Laitteistoseuranta
5. Kaatelu-seuranta	A. Kenttätapahtumat

Varsinaisen kenttäkierroksen teimme golfauto ajeluna.

Kierroksen aloimme kulkemalla klubilta huoltorakennukselle.

Golfauto ajelun yhteydessä, huoltorakennukselle ajettaessa, huoltotien ja Herrainpäivientien väliselle metsäiselle alueelle, kerroin aikoinaan kaavailleeni ns. par 3 pelialuetta lähipeli harjoitteluun, alueelle mahtuisi 3 - 5 väylää.

Huoltotien oikealla puolen on ollut ns. 18 väyläinen minigolfrata, maanrakenteen, nurmilajien ja lannoitteiden tutkimusalueena, kolme (3) eri seosta.



Minigolf alue on jätetty hoitamatta ja näin ollen poistettu "tarpeettomana"?



Pumppulammen kohdalla.

"Lisäysin" vieressä on yhtiön jätevesipumppaamo, joka on nyt kasvillisuuden peitosta? Pumppulammelle kun saavuimme, ihmettelin reunoilla olevaa runsasta kasvillisuutta samoin kuin jätevesipumppaamon kohdalla?.



Pumppaamon vieressä olevalla ns. "lisäviheriöltä" oli leikattu nurmikkoja?



Matka jatkuin huoltorakennuksen pihanläpi,



Huoltorakennuksen pihankautta kulkiessamme ajoimme Karhuluotoon vievälle tielle ja väylän 18 lyöntipaikan takana olevalle purkuojalle, Samalla katsastettiin väylän 18 lyöntipaikan ja meren välissä olevaa siirtonurmialuetta? Rakennettaessa kenttää rakennettiin siirtonurmialue 18 lyöntipaikan vasemmalle puolelle, joka on ollut hoitamatta ja näin ollen "villiintynyt", siksi siirtonurmialuetta ei enään ollut? Kävimme tarkastamassa ojan ja meren välissä oleva pato, sekä ojan jatko merelle.





Purkuoja on kenttäalueelta lammilta, merelle vievä oja. Padon kohdalta oja oli tukittu. Samoin ojan liittymiskohta mereen on tukossa. Koska oja tukossa, kentän alueelta tuleva vesi ei pääse vaihtumaan.

Samalla totesin, että 18 lyöntipaikan vieressä merenpuolella oleva siirtonurmi alue oli "hoitamatta".



Purkuojalta ajoimme huoltotietä 17 väylälle, totesin, että myös kulkuteiden portit oli poistettu. Porttien tarkoituksena on ollut estää kenttäalueelle autoilla ajo. Portit oli tehty niin, että golfautoilla ajo oli mahdollista.

Kulku jatkui siirtymäpolkua pitkin 17 viheriön ohi 17 väylälle, viheriön edestä lounaiskulmasta oli puita kaadettu.



Pysähdyimme 17 väylän ns. jatkolyöntipaikan kohdalle, jossa kerroin, mitä tarkoitin viheriön puiden kaadosta ja miksi on tärkeää katsoa mistä aurinko paistaa ja siksi huomioitava puita kaadettaessa.

Usein kuulee puhuttavan, että pitäisi saada valoa kasvillisuudelle? Eiköhän Suomessa kesän aikana kasvillisuus saa valoa, paistaahan Suomessa kesän aikana yötä päivää? Samalla kun luodaan olosuhteita eli valoa lisää on syytä katsoa mihin aikaan ja mistä suunnasta aurinko paistaa lämpimimmän.

Auringon paiste vaikuttaa voimakkaimmin juuri lounaasta ja lännestä, eli iltapäivisin.

Tarkasteltaessa 17 väylän nurmikkoa, pelisuunnasta, huomataan valon vaikutus nurmikon kuntoon ja elinvoimaan. Nurmikko (kasvillisuus) oli väylän vasemmalla puolen vihreämpää ja voimallisempaa kuin oikealla puolen. Väylän ja lammen välissä on voimakas puusto, joka varjostaa vasenta reunaa.

Väylän 17 avauslyönnin kulmassa olevien kahden puun vierestä, kaatojen jälkeen tulleet "myrskyt" kaatoivat puita rakennusvaiheessa, vai kaksi jäi pystyyn.



Edelleen 17 väylää pitkin, 7 ja 11 lyöntipaikojen ohi väylän 16 viheriön luokse, viheriön vieressä oli kostea paikka (sinivalkoinen tolppa) joka kiinnitti huomiota. Olisikohan kasteluputkessa vuoto?



Samalla totesimme viheriön pienentyneen? Pienentymisen huomioi kun toteaa, että viheriöiden sadettajat on sijoitettu "semiviheriöille", eli noin 0,20 – 0,50 metriä varsinaisen viheriöin reunasta, nyt matkaa sadettimelta viheriölle noin 4 metriä, takaosassa?





16 Viheriö



Kierrosta jatkoimme 16 väylältä 12 viheriölle. Väylän 12 lyöntipaikan lähellä oli maata käsitelty, johtuen ehkä siitä, että Herraipäiville oli rakennettu vesi- ja jätevesijärjestelmät.

Kysymykseen, miksei järjestelmän linjoja oltu viety väylien 7 ja 14 väliseltä alueelta. Väylien väli on jätetty jo rakennus-vaiheessa jotta Huvikumuntieltä voidaan tehdä suorayhteys Herraipäivien tielle? Mikäli Paineviemäri ja vesijohto olisi viety varauksen alueelta, olisi sitä myöhemmin käyttää Uimalammille rakennettavan vesojen liitoskohtana, sekä yhteytenä Karhuluotoon?

Takaisin 13 väylää pitkin 13 viheriön ja 14 lyöntipaikan kautta 14 väylälle. Lyöntipaikkojen 7, 11 ja 17 ohi viheriölle 6, lyöntipaikan 5 kautta 4 väylälle ja edelleen väylän 3 viheriölle.

Saavuttaessa 3 viheriölle, viheriön puolivälissä olevassa notkelmassa oli myös tumma kohta, joka johtunee siitä, että viheriöllä ei ole tehty tarpeellisia ilmastuksia ei paikkakylvöjä eikä kattaustöitä vaan perusmaa-aines on ajansaatossa mennyt "läpi" ja humusaine jäänyt pinnaksi. Huomioitavaa on myös, että Viheriöllä joiden kautta kuljimme, oli huomioitavana samoja ongelmia?



3 viheriö



Siirtonurmea ei pitäisi koskaan asentaa viheriöille ainoastaan lyöntipaikoille tai väylille. Viheriöille pitää tehdä ”paikkakylvöt”, näin juuristo ja nurmi ovat koko viheriön alueella lähes samanlaista?



Viheriöille ”Lehtilannoitus”.

Lehtilannoitus on viheriöille hyväksi, mutta ajankohta pitäisi olla huolellisesti valittu? Saadun ilmoituksen mukaan suoritettu lannoituskerta oli valittu aurinkoisena hellepäivänä.

Kastelupäivänä Heinäkuun 28 päivä oli yksi kesän lämpimimpiä päiviä, lämpötilan ollessa yli hellelukemien ja aurinko paistoi koko vuorokauden. Kun suoritetaan lehtikastelu, on kyseessä nestemäinen kastelu. Koska lehden päälle muodostuu vesikelloja, auringon paistaessa on vaarana, että lehti ”palaa” kun vesi muodostaa suurennuslasi-ilmiön?

Viheriöillä suoritettavat vuorottelut, leikkuun kanssa tehtävä jyräys työt ovat haitaksi nurmikon kasvulle. Samalla kun jyrätään, painetaan pintaa ja juuristoa tiiviimmäksi, eikä juuristo saa näin happea eikä ravinteita?

Erinäisissä tiedotteissa on vuosien aikana kerrottu kentänhoidollisia tehtäviä joita toteutettu kentällä. Tiedotteiden mukaan on todettava, että eräät toimenpiteet ovat huolestuttavia ajatellen Golfpeliä ja kentän tulevaisuutta?

Vuosituhanen vaihteessa oli aloitettu alueella (kentällä), muuttamaan Reijo Louhimon suunnitelmia, Ovatko muutostyöt eräiden pelaajien toivomuksia vai jäsenten toiveiden mukaisesti, helpottamaan peliä??

Todettakoon esimerkkeinä; Ykkösväylä (1) ja rangen välinen kulmaus kylvetty. Väylän (4) lyöntipaikan edestä ”sammallampi”, samoin kuin väyliä ja lyöntipaikkoja muutettu, sekä puita kaadettu? Ovatko puiden kaadot olleet tarpeellisia pelaamiseen nähden. Puiden kaataminen ja reuna-alueiden hoitotoimenpiteet tuntuvan jatkuvan edelleen tiedotteiden mukaan, mutta kentänhoito tuntuu jäävän toissijaiseksi.

Tutkimustyö.



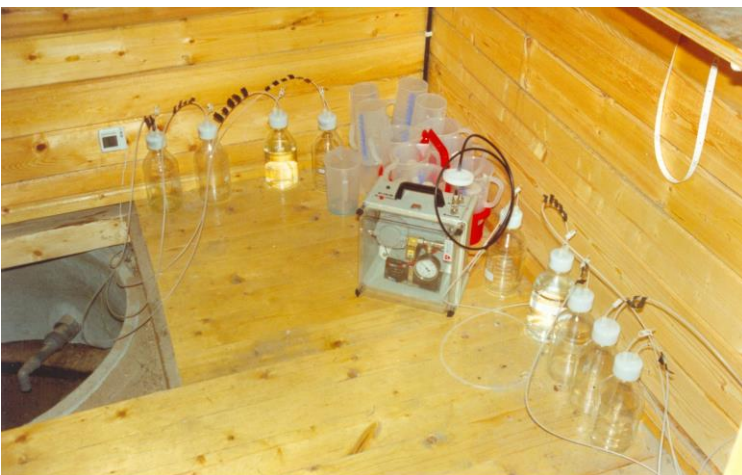
Kuten aiemmin on selvitetty, minigolfradat tehtiin tutkimusta varten, jotta voitaisiin maaperän tietoisuutta selventää, sekä Suomen Golfin edistämissätiön ympäristötutkimus ja Suomen Vesi- ja Ympäristöministeriön seurantaa varten, toteutus oli myös Suomen Vesi- ja ympäristöministeriön kustantama, joten siihen kuuluvat laitteet, kaivot, putket ja "leikkimökki" jossa oli ollut mittauslaitteet, Ministeriön laitteita ja kustantamia?



Maaperän mittauksen lämpömittari



Kastelujärjestelmä ja näytteenotto kaivo



Näytteenottokaivo ja "vaakkumi" kompressori



Pohjaveden korkeuden piirturi



Kirsi-Marja Heiska YGTL, Elise Järvinen, SGES, Opetusministeriö, Jussi Tommola KGS
Tutkimustyössä mukana myös,



Risto Mäkinen, Suomen Vesi- ja ympäristöministeriö, maaperän kosteus seuranta.
Dosentti Pertti Nieminen, Tampereen Teknillinen Korkeakoulu, maanrakenne tutkimus.



Mielipide; Loppulausumana.

Kulkureitti ei kulkenut kenttää väylittäin, vaan kenttäalueen pituussuunnasta keskikohdalta, joten en voinut tarkastella kenttää väylittäin?

Kuten vuosituhannen alussa, ihmetellessäni tenniskenttien ja leikkipuiston poistoa, kerrottiin niiden hoitaminen olevan käyttöön nähden lisätyötä, samoin kuin kukkaistutukset harjoitusviheriön ympärillä?.

Jotta alueella saataisiin nurmikko kasvamaan, viheriöillä pitäisi tehdä kattausta, pystyleikkauksia ja maapohjan ilmastuksia.

Väylien kattausta pitäisi myös tehdä. Erytishuomion kiinnittäisin 3 väylän kattaukseen, pohja-alueen tähden.

Ettei käy niin kuin esimerkiksi Range (harjoituslyönti) alueella?

Harjoituslyöntialueen lyöntialueella on nurmikko, mutta pallojen putoama-alueella nurmikko puuttuu? Pallot uponneena-alueen hiekkaan?

Erytisesti kiinnitti huomiota lampien reunaolla oleva kasvillisuus.

Lammenreunojen hoitoon oli aikoinaan hankittu leikkuri, samoin kuin välialueiden kantojen poistoon kantojyrsin.

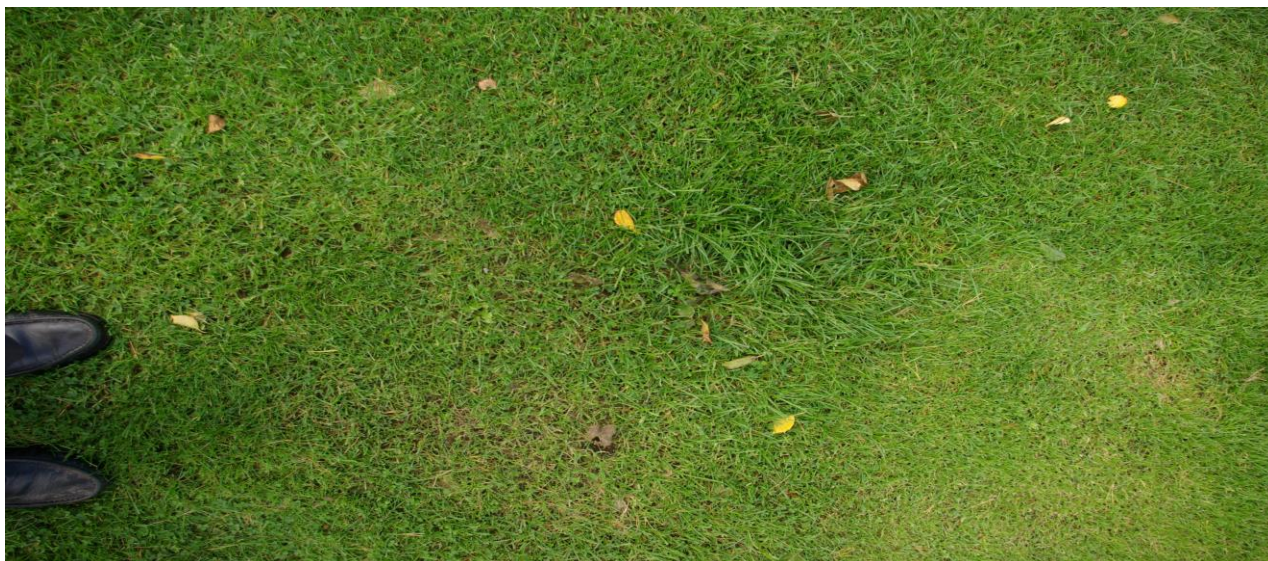


Kaivuutöitä tehtäessä on huomioitava Karhuluotoon ja Herrainpäiville menevä Vesijohto joka kulkee alueen läpi? Vesilaitokselta rakennusvaiheessa saadut alueen putkikartat eivät olleet yhtäpitäviä todellisuuden kanssa. Karhuluotoon menevä linja oli n. 10 metriä eri paikassa? Kuvien mukaa olisi pitänyt mennä pumppulammen kohdalta.

Sadettimet.

Viheriöiden sadettimet varsinaisen viheriön semiviheriöillä, eli noin 30-50 cm viheriön reunasta. Sadettimet ovat yllättävän vaikeasti huomioitavissa, joko liian syvällä tai nurmikon peitossa?

Väyläsadettimien sijainti; suunniteltujen väylien keskilinjalla.



Erityisesti huomioitavaa;

Nyt tekemäni kierroksen aikana (klo 13 – 16) en kohdannut yhtään kentänhoitohenkilökuntaan kuuluvaa?

Muistion kirjoitti

Eero Järvinen.

ps. Golfkentällä olin viimeksi pelannut 14.6.2021 kun kentän käyttöön oton kenttäkatselmuksesta oli kulunut 30 vuotta. Muistelukierroksen suoritimme samalla joukolla, Lassi Tilander Suomen Golfliitto, Seppo Hokkanen, Vierumäen Urheiluopisto ja allekirjoittanut.